



# BOLETÍN HIDROMETEOROLÓGICO DE LA MOJANA

San Marcos, Sucre 04 de octubre de 2022

Hora de la actualización: 12:00 HLC

BOLETÍN No: 683

## CONTENIDO

### 1. CONDICIONES METEOROLÓGICAS

1.1 CONDICIONES METEOROLÓGICAS PRECEDENTES

1.2 CONDICIONES METEOROLÓGICAS ACTUALES

1.3 PRONÓSTICO METEOROLÓGICO DIARIO

### 2. CONDICIONES HIDROLÓGICAS

2.1 CONDICIONES HIDROLÓGICAS ANTECEDENTES

2.2 CONDICIONES HIDROLÓGICAS ACTUALES

2.2.1 SUBZONA HIDROGRÁFICA DEL RÍO SAN JORGE - CUENCA ALTA

2.2.2 SUBZONA HIDROGRÁFICA DEL RÍO SAN JORGE - CUENCA BAJA

2.2.3 SUBZONA HIDROGRÁFICA DEL RÍO NECHÍ - CUENCA BAJA

2.2.4 DIRECTOS AL BAJO CAUCA - CIÉNAGA LA RAYA ENTRE EL RÍO NECHÍ Y EL BRAZO DE LOBA

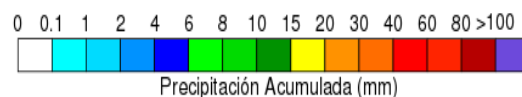
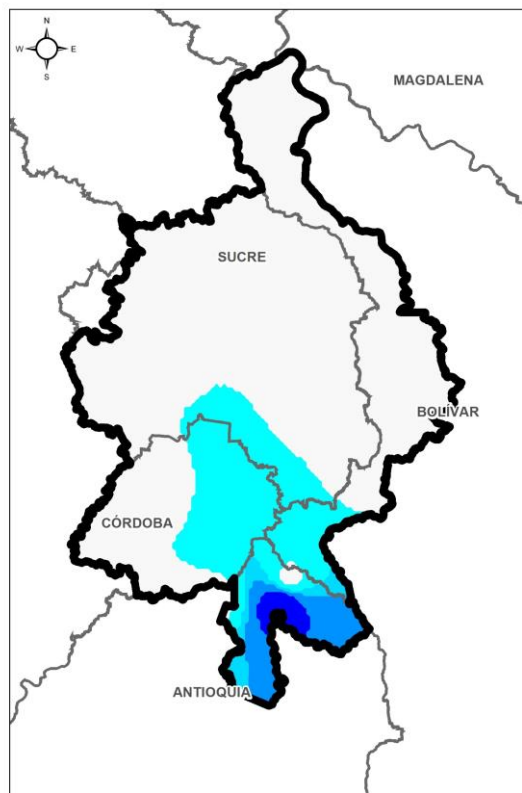
2.2.5 DIRECTOS AL CAUCA ENTRE PTO. VALDIVIA Y RÍO NECHÍ

2.2.6 DIRECTOS AL BAJO MAGDALENA ENTRE EL BANCO Y EL PLATO

El Centro Regional de Pronóstico y Alertas Tempranas de la Mojana - CRPA La Mojana, busca fortalecer el sistema de alertas tempranas a través de un continuo monitoreo de las condiciones hidrometeorológicas, la generación de pronósticos meteorológicos y la difusión de alertas para la comunidad y los diferentes sectores productivos de la región.

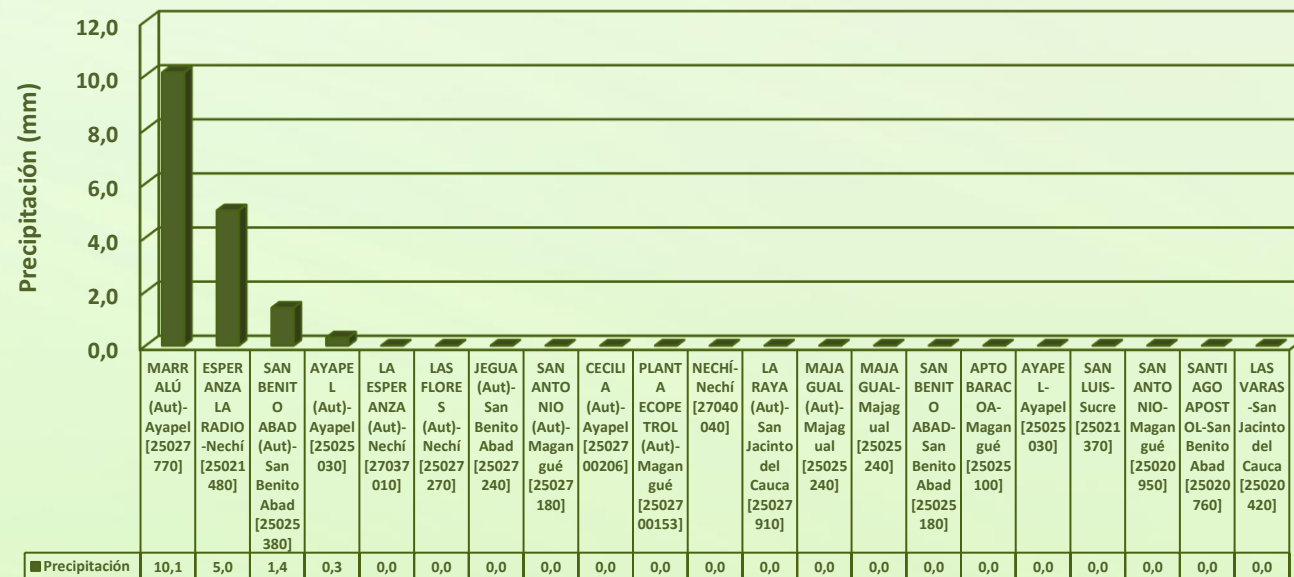
Esta iniciativa hace parte de los proyectos "Reducción del riesgo y la vulnerabilidad frente al cambio climático en la región de La Depresión Momposina", financiado por el *Adaptation Fund* y "*Mojana, clima y vida*", financiado por el Fondo Verde del Clima, implementados por el Ministerio de Ambiente, el Fondo de Adaptación y el PNUD, en alianza con CORPOMOJANA e IDEAM.

# 1.1 CONDICIONES METEOROLÓGICAS ANTECEDENTES



Precipitación acumulada  
03/10/2022 (07:00) – 04/10/2022 (07:00).  
Fuente: IDEAM

## Lluvia Registrada el 03 Octubre de 2022



## RESUMEN DE CONDICIONES DEL DÍA 03 DE OCTUBRE

**Precipitación:** Ayer predominaron condiciones secas en casi toda la región, exceptuando algunas lluvias por sectores sobre los municipios de Nechí y Ayapel en la jornada nocturna.

**Temperatura:** se registró una temperatura máxima de 34,3°C el día 03 de octubre a las 16:00 horas en el municipio de San Benito Abad, y una mínima de 25,8°C en la madrugada del 04 de octubre en el municipio de Ayapel.

## 1.2 CONDICIONES METEOROLÓGICAS ACTUALES

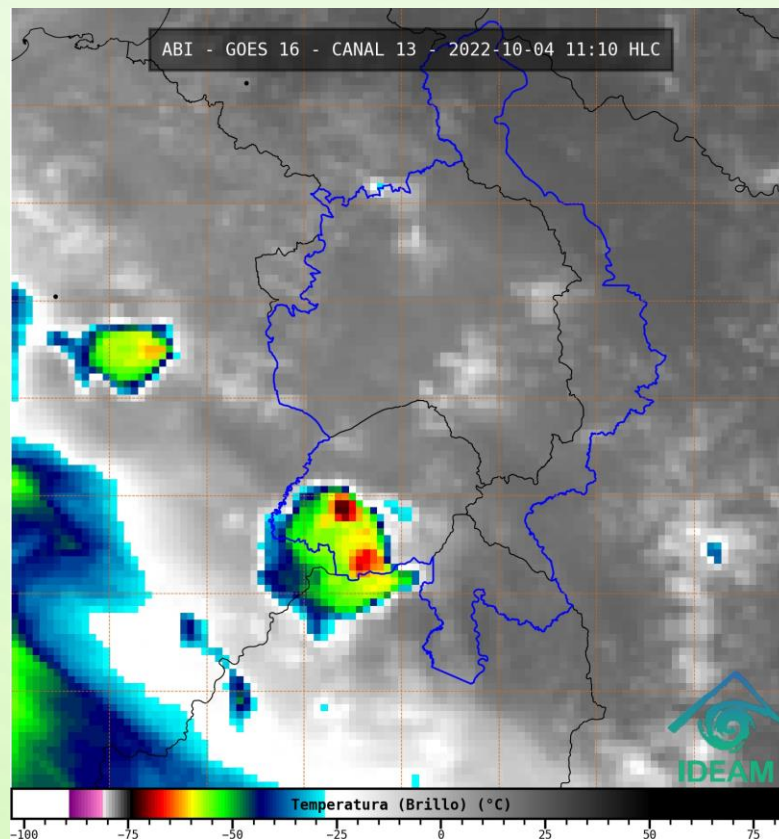


Imagen de satélite IR 11:10 HLC  
Fuente: IDEAM

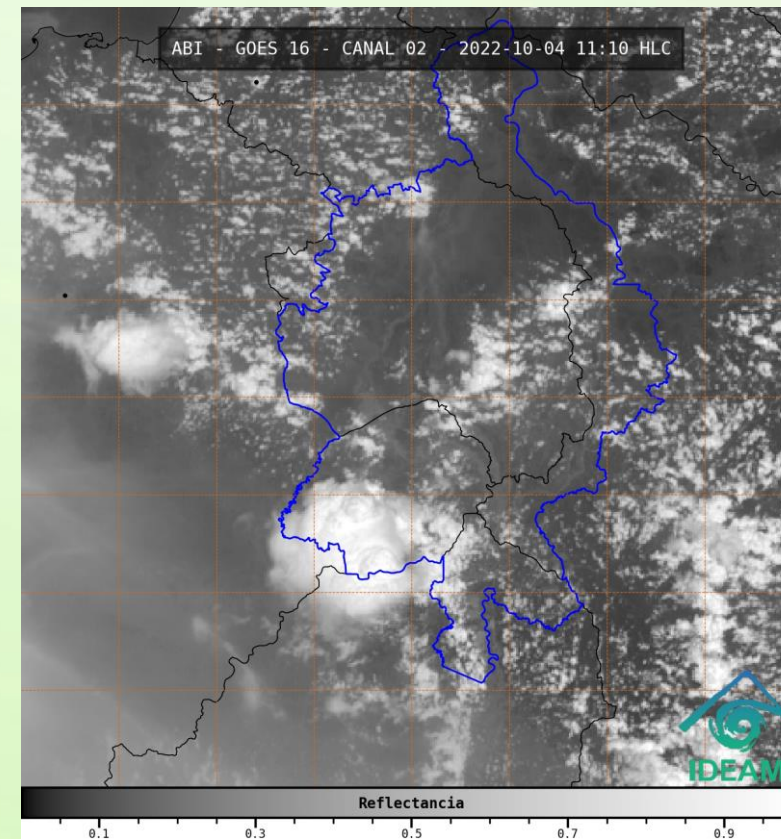


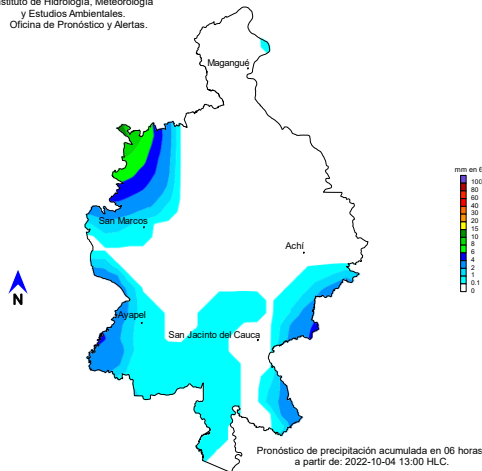
Imagen de satélite visible 11:10 HLC  
Fuente: IDEAM

En las últimas horas se ha observado cielo parcialmente nublado y lluvias hacia el occidente del municipio de Ayapel.

# 1.3 PRONÓSTICO METEOROLÓGICO

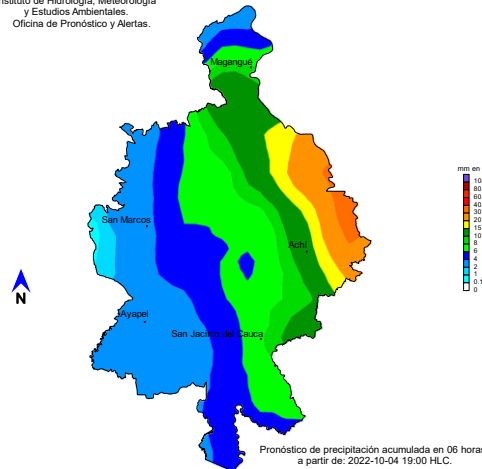


Instituto de Hidrología, Meteorología y Estudios Ambientales, Oficina de Pronóstico y Alertas.



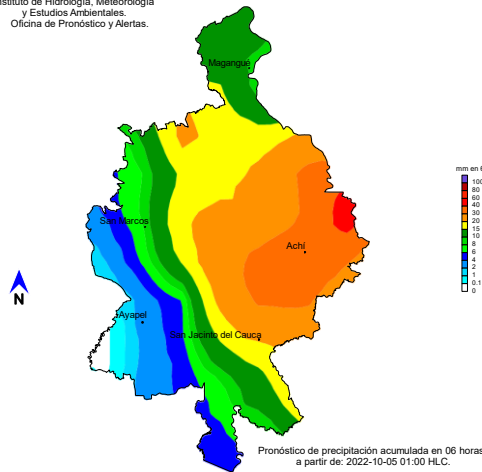
TARDE DEL 04 DE OCTUBRE

Instituto de Hidrología, Meteorología y Estudios Ambientales, Oficina de Pronóstico y Alertas.



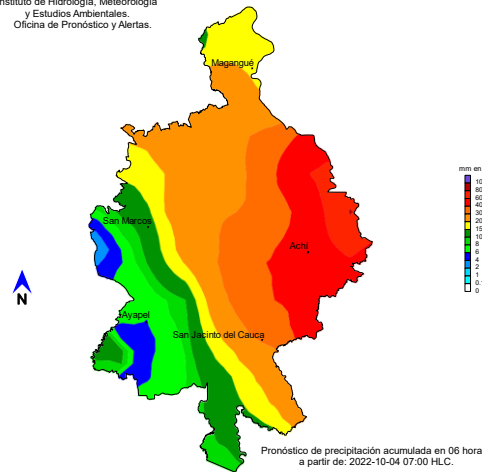
NOCHE DEL 04 DE OCTUBRE

Instituto de Hidrología, Meteorología y Estudios Ambientales, Oficina de Pronóstico y Alertas.

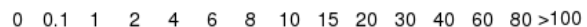


MADRUGADA DEL 05 DE OCTUBRE

Instituto de Hidrología, Meteorología y Estudios Ambientales, Oficina de Pronóstico y Alertas.

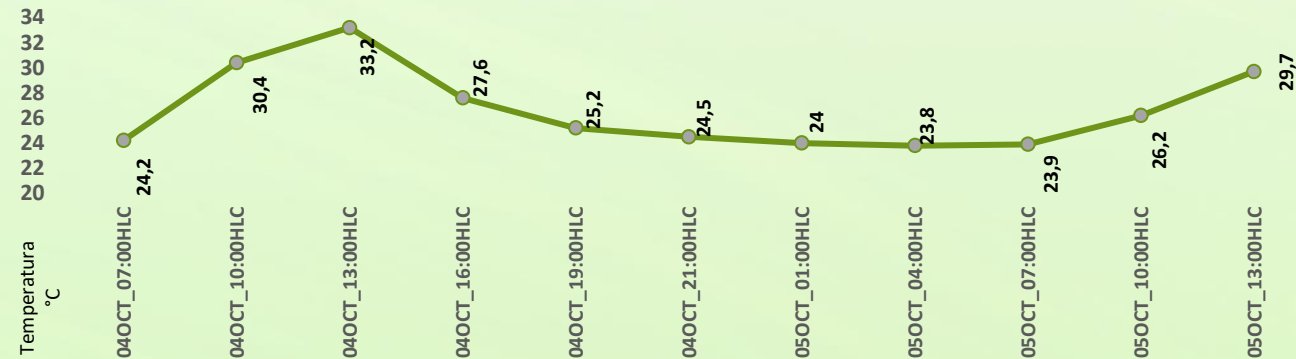


ACUMULADO DEL 04 AL 05 DE OCTUBRE



Precipitación Acumulada (mm)

Día	Jornada	Temperatura Máxima	Nubosidad	Tipo de Precipitación	Probabilidad de Lluvia(%)
MARTES 04 DE OCTUBRE	Tarde	33°C	Parcialmente nublado	Sin lluvias	10%
	Noche	25°C	Nublado	Lluvias	90%



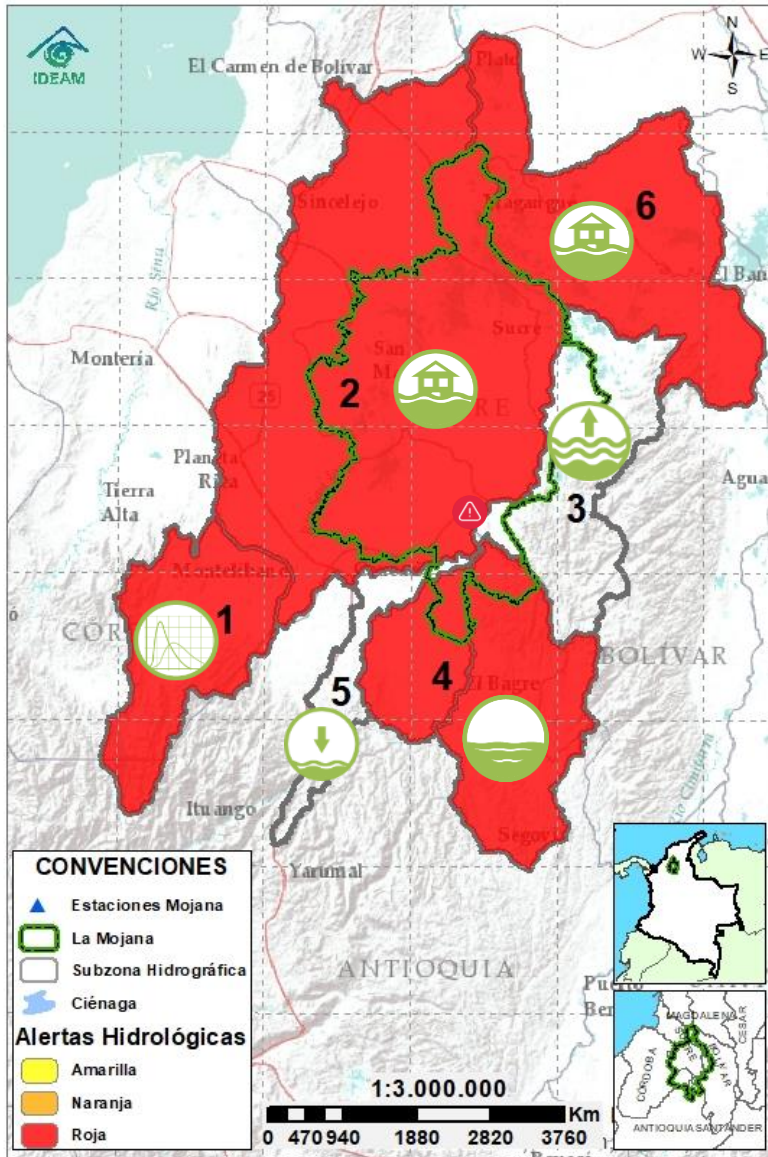
Pronóstico de temperaturas medias para los próximos 02 días

## PRONÓSTICO PARA EL MARTES 04 DE OCTUBRE

**Precipitación:** se prevén condiciones secas en la tarde y lluvias de variada intensidad durante la noche y madrugada sobre la Mojana, con atención a los municipios de San Jacinto del Cauca, Achí y Magangué, así como, las cuencas del Bajo Cauca y Bajo Magdalena.

**Temperatura:** las temperaturas máximas oscilarán entre los 31°C y 33°C y las mínimas entre los 23°C y 25°C. Las sensaciones térmicas máximas estimadas oscilarán entre los 33°C y 35°C.

# 2.1 CONDICIONES HIDROLÓGICAS ANTECEDENTES



Condiciones hidrológicas antecedentes para el 03/10/2022

## CONVENCIONES DE TERMINOS HIDROLÓGICOS

	<b>Lluvias</b>	Lluvias antecedentes intensas o continuas y/o pronostico de las mismas, las cuales pueden generar crecientes súbitas en los ríos principales y sus afluentes.
	<b>Descenso</b>	Condición de disminución de niveles.
	<b>Ascenso</b>	Condición de aumento de niveles.
	<b>Creciente súbita</b>	Fenómeno natural que se presenta en los ríos de montaña como consecuencia de la ocurrencia de lluvias intensas o torrenciales en zonas de alta pendiente del cauce principal y sus afluentes.
	<b>Tránsito de creciente</b>	Es el desplazamiento de una onda de creciente de aguas arriba hacia aguas abajo de la corriente.
	<b>Creciente por desembalse</b>	Proceso de transito del flujo de agua por descarga controlada desde un embalse.
	<b>Inundación</b>	Aumento en los niveles y/o caudales de los cuerpos de agua que superan la capacidad máxima de transporte o modificación de la sección transversal que la reduce, ocasionando el desbordamiento e inundación de sus zonas aledañas.
	<b>Niveles estables</b>	No se presentan fluctuaciones considerables de nivel del cuerpo de agua.



**Alerta ROJA**

**PARA TOMAR ACCIÓN** Advierte a los sistemas de prevención y atención de desastres sobre la amenaza que puede ocasionar un fenómeno con efectos adversos sobre la población, el cual requiere la atención inmediata por parte de la población y de los cuerpos de atención y socorro. Se emite una alerta sólo cuando la identificación de un evento extraordinario indique la probabilidad de amenaza inminente y cuando la gravedad del fenómeno implique la movilización de personas y equipos, interrumpiendo el normal desarrollo de sus actividades cotidianas.



**Alerta NARANJA**

**PARA PREPARARSE** Indica la presencia de un fenómeno. No implica amenaza inmediata y como tanto es catalogado como un mensaje para informarse y prepararse. El aviso implica vigilancia continua ya que las condiciones son propicias para el desarrollo de un fenómeno, sin que se requiera permanecer alerta.



**Alerta AMARILLA**

**PARA INFORMARSE** Es un mensaje oficial por el cual se difunde información. Por lo regular se refiere a eventos observados, registrados o registrados y puede contener algunos elementos de pronóstico a manera de orientación. Por sus características pretéritas y futuras difiere del aviso y de la alerta, y por lo general no está encaminado a alertar sino a informar.

**SIN ALERTA** La información que se suministra se encuentra fuera de los umbrales de alerta.

## 2.2 CONDICIONES HIDROLÓGICAS ACTUALES

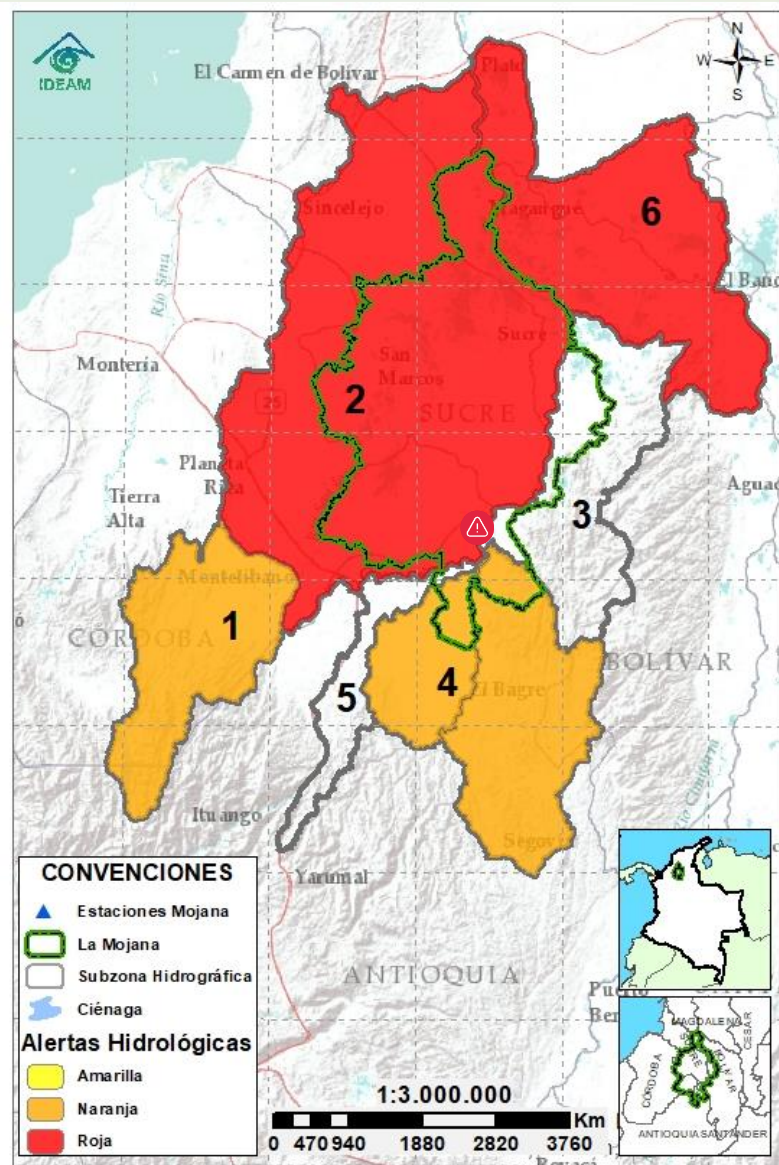
**Descripción condiciones hidrológicas:** se mantiene alerta roja en las cuencas bajas de los ríos San Jorge y Magdalena, ante la persistencia de inundaciones en extensas áreas. En el Alto San Jorge se tiene alerta naranja y se registra descenso de nivel; sin embargo, no se descartan posibles incrementos de nivel, tras las lluvias registradas recientemente. De manera similar, se tiene en alerta naranja la cuenca baja del río Nechí, incluidos sus aportantes, por altos niveles en condición estable.

Alerta	Zona Hidrográfica	Subzona o Cuenca Hidrográfica	Condición predominante	Descripción de la alerta hidrológica
	1	Bajo Magdalena-Cauca - San Jorge	Alto San Jorge	 <b>Lluvias</b> Niveles en descenso, con probabilidad de nuevos incrementos, especialmente en horas de la noche y madrugada.
	2	Bajo Magdalena-Cauca - San Jorge	Bajo San Jorge	 <b>Inundación</b> Creciente en tránsito hacia Ayapel. Descenso de niveles en el río San Jorge tramo San Marcos-Magangué. Persistencia de inundaciones en extensas áreas.
Alerta puntual	3	Bajo Magdalena-Cauca - San Jorge	Directos al Bajo Cauca-ciénaga La Raya entre el río Nechí y Brazo de Loba	 <b>Niveles en ascenso</b> Incremento de nivel en el tramo Nechí-Pinillos por aportes de los ríos Nechí y Caribona. Alerta roja puntual en el sector Caregato (San Jacinto del Cauca).
	4	Nechí	Bajo Nechí y Directos al Bajo Nechí	 <b>Niveles estables</b> Altos niveles en la cuenca baja del río Nechí. Especial atención en los municipios El Bagre y Nechí, así como en poblaciones ribereñas.
Sin alerta	5	Cauca	Directos al Cauca entre Pto. Valdivia y río Nechí	 <b>Niveles en descenso</b> Descenso ligero del río Cauca en el tramo Valdivia-Caucasia, condición que se prevé persista en las próximas horas.
	6	Bajo Magdalena	Directos Bajo Magdalena entre El Banco y Plato	 <b>Inundación</b> Predominio de niveles estables; sin embargo, se destaca el ascenso del Brazo de Mompós a la altura de Santa Ana. Persistencia de inundaciones.

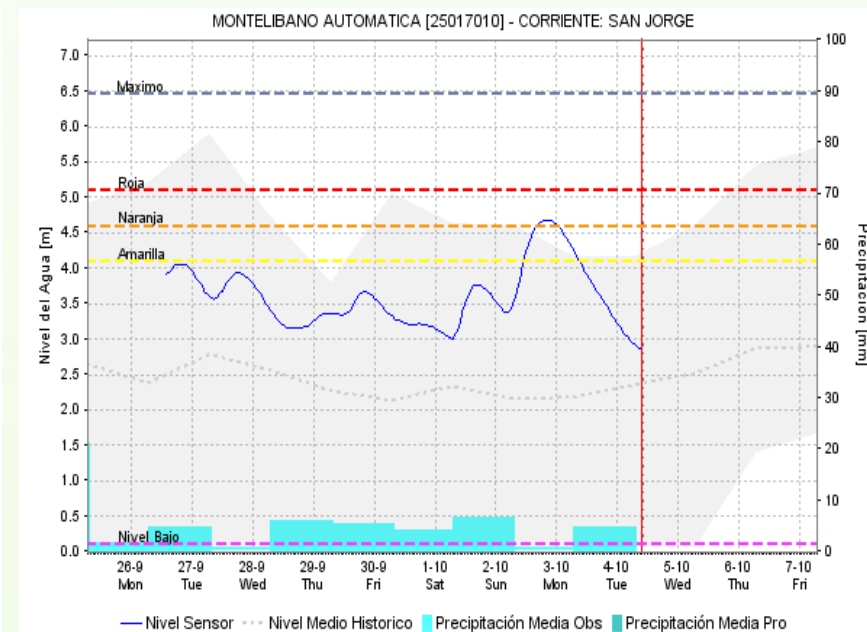
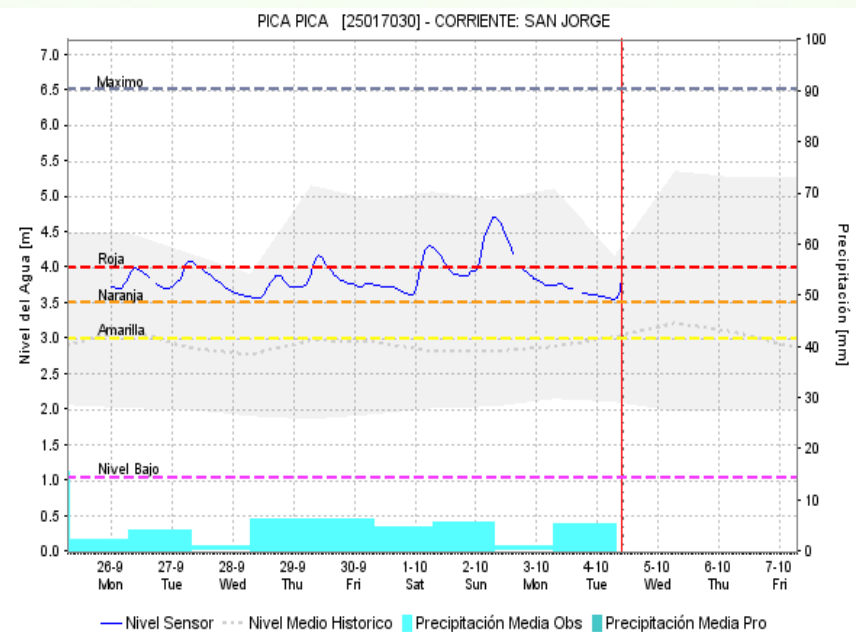
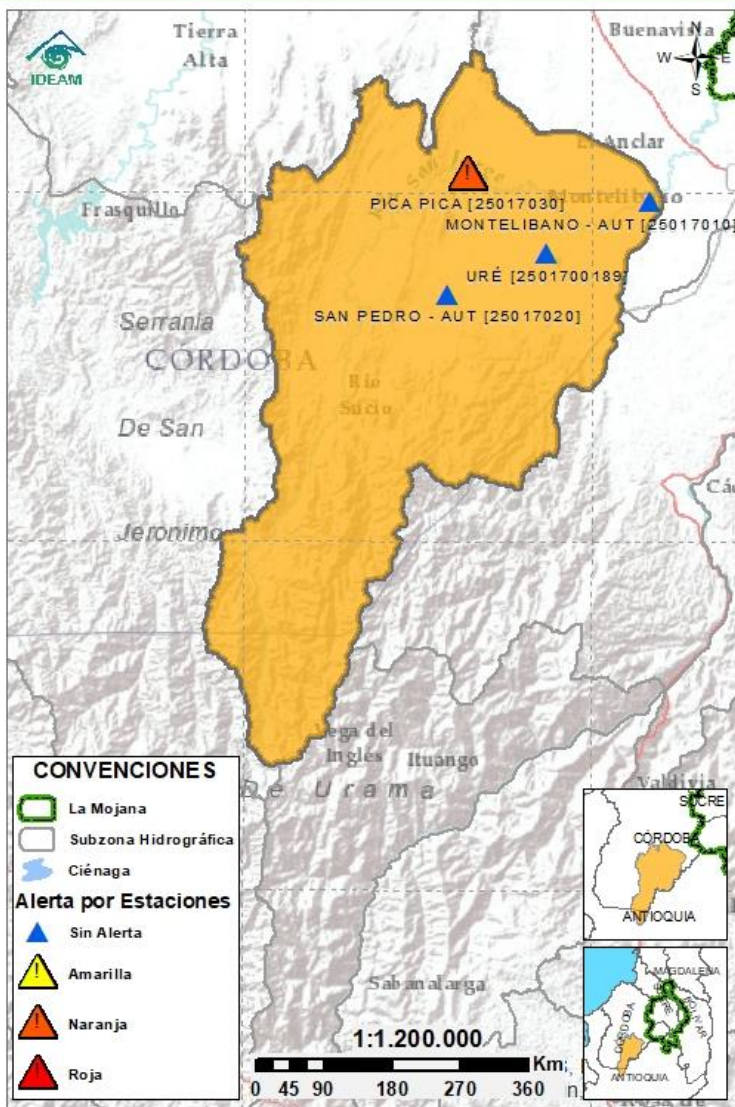
**Nota 1:** Las alertas hidrológicas pueden ser corregidas y/o actualizadas en el futuro. No representa una certificación oficial del IDEAM.

**Nota 2:** Es probable que los eventos hidrológicos reportados en las alertas emitidas no se estén presentando sobre los ríos principales sino sobre sus afluentes.

**Nota 3:** El IDEAM recomienda a la población ribereña estar muy atenta al comportamiento de los niveles de los ríos y atender las recomendaciones que la Unidad Nacional de Gestión del Riesgo de Desastres (UNGRD) emita para la implementación de medidas de contingencia ante posibles afectaciones por desbordamientos e inundaciones.



## 2.2.1 SUBZONA HIDROGRÁFICA DEL RÍO SAN JORGE CUENCA ALTA



Subzona hidrográfica

Alerta

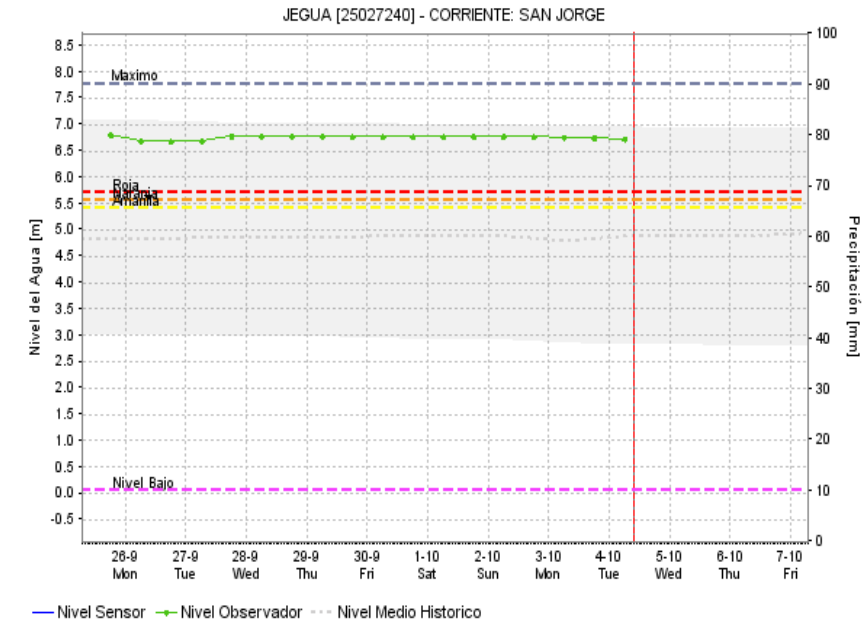
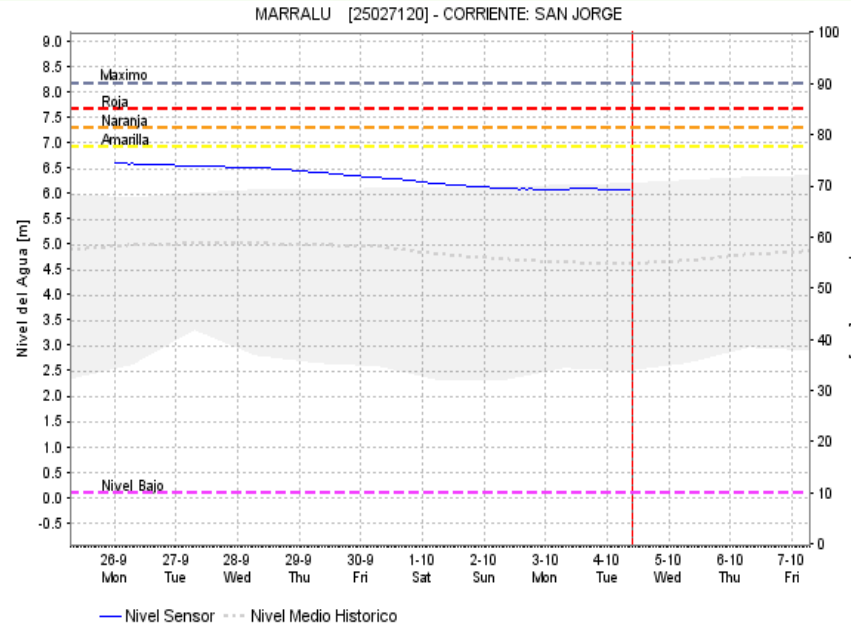
Descripción


Cuenca alta del río San Jorge



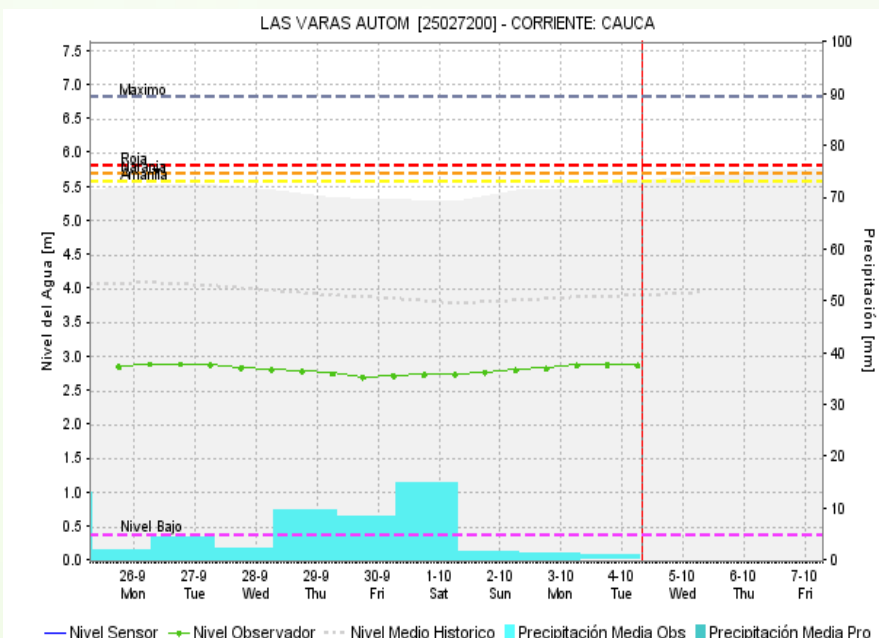
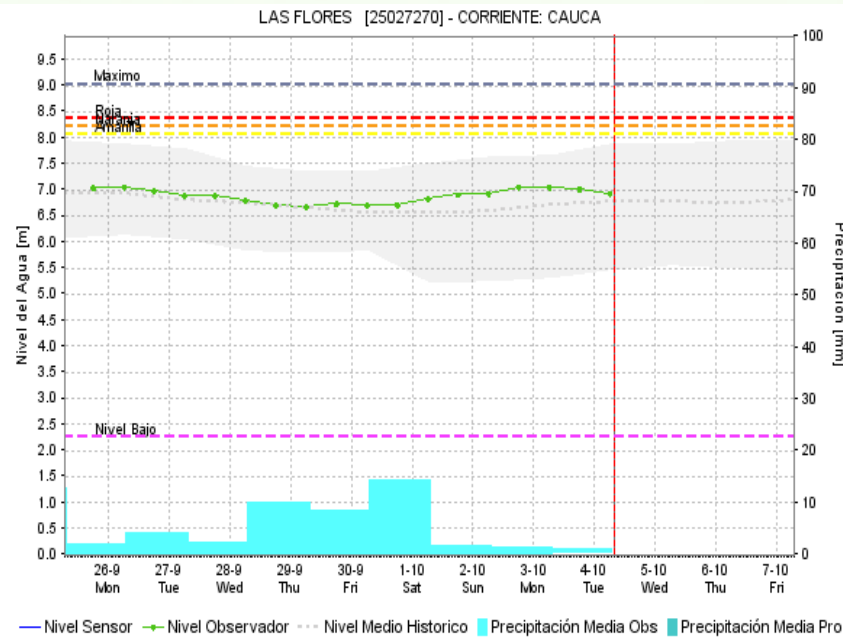
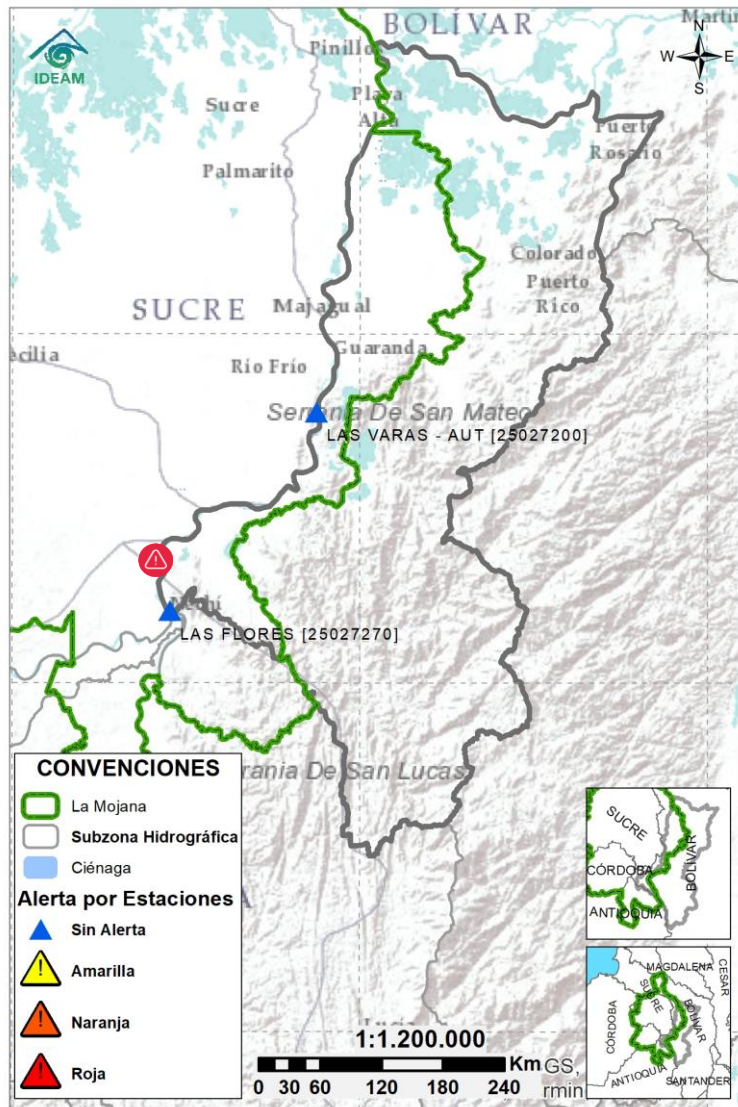
Niveles en descenso, con probabilidad de nuevos incrementos, especialmente en horas de la noche y madrugada.


## 2.2.2 SUBZONA HIDROGRÁFICA DEL RÍO SAN JORGE CUENCA BAJA



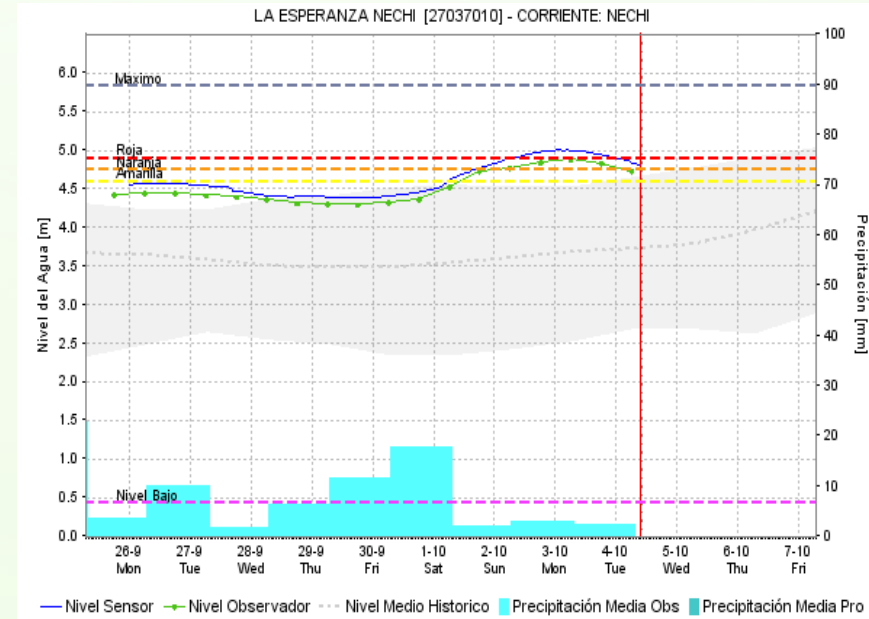
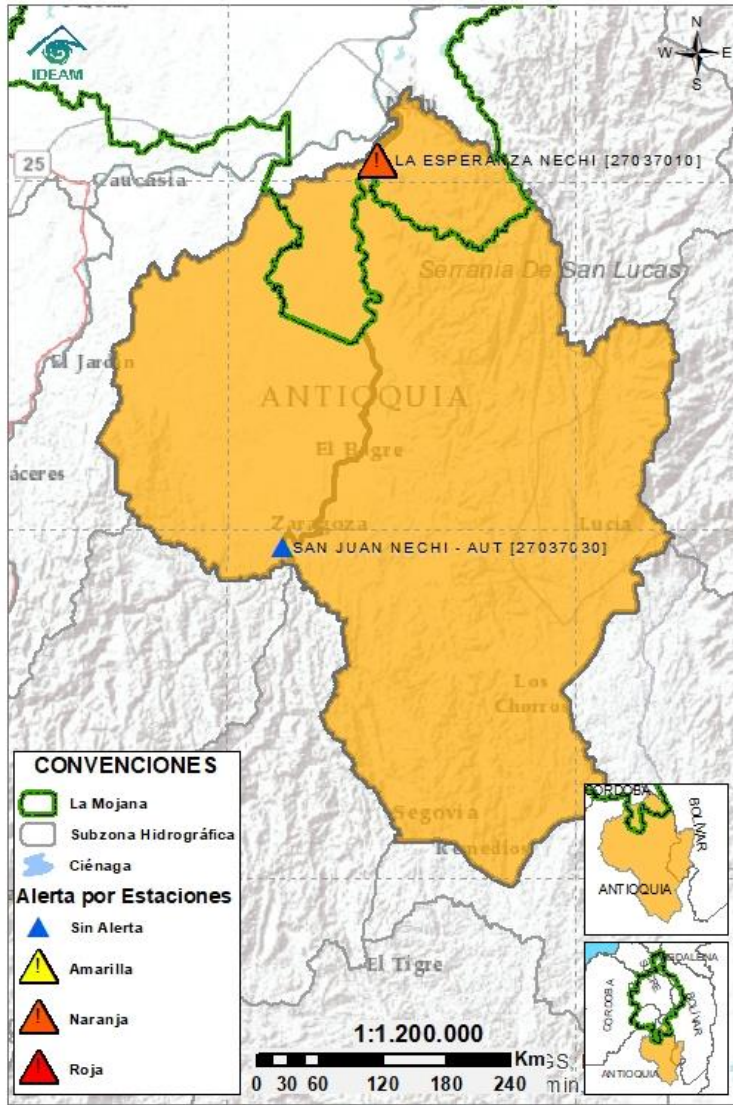
Subzona hidrográfica	Alerta	Descripción
Cuenca baja del río San Jorge		<p>Predominio de tendencia al descenso en el río San Jorge entre San Marcos y Magangué, incluyendo el sistema de caños y ciénagas. No obstante, se tiene creciente en tránsito hacia Ayapel.</p> <p>Persistencia de inundaciones debido a: <i>i</i>) ingreso del Cauca por el sector Caregato, drenando hacia los caños Gil, Rabón, San Matías y Vioria en los municipios de San Jacinto del Cauca (Bolívar), Ayapel (Córdoba), Guaranda y San Benito Abad (Sucre), <i>ii</i>) muy altos niveles en el río San Jorge (norte de Ayapel-Magangué), así como en los caños Mojana y Pancegüita (Majagual y Sucre) y <i>iii</i>) efecto de remanso del Brazo de Loba en la desembocadura del río Cauca, generando incremento del río y del sistema cenagoso.</p>


## 2.2.3 DIRECTOS AL BAJO CAUCA - CIÉNAGA LA RAYA ENTRE EL RÍO NECHÍ Y EL BRAZO DE LOBA



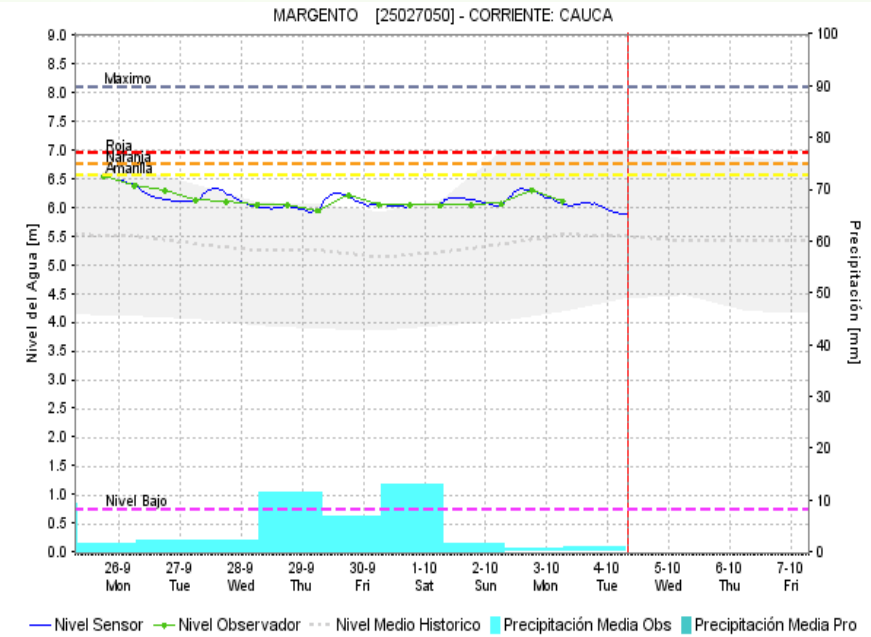
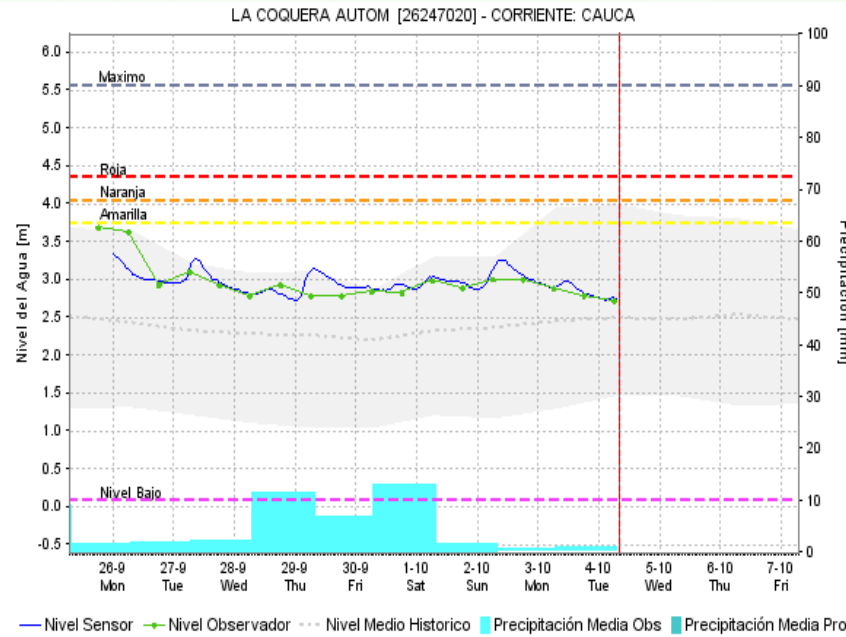
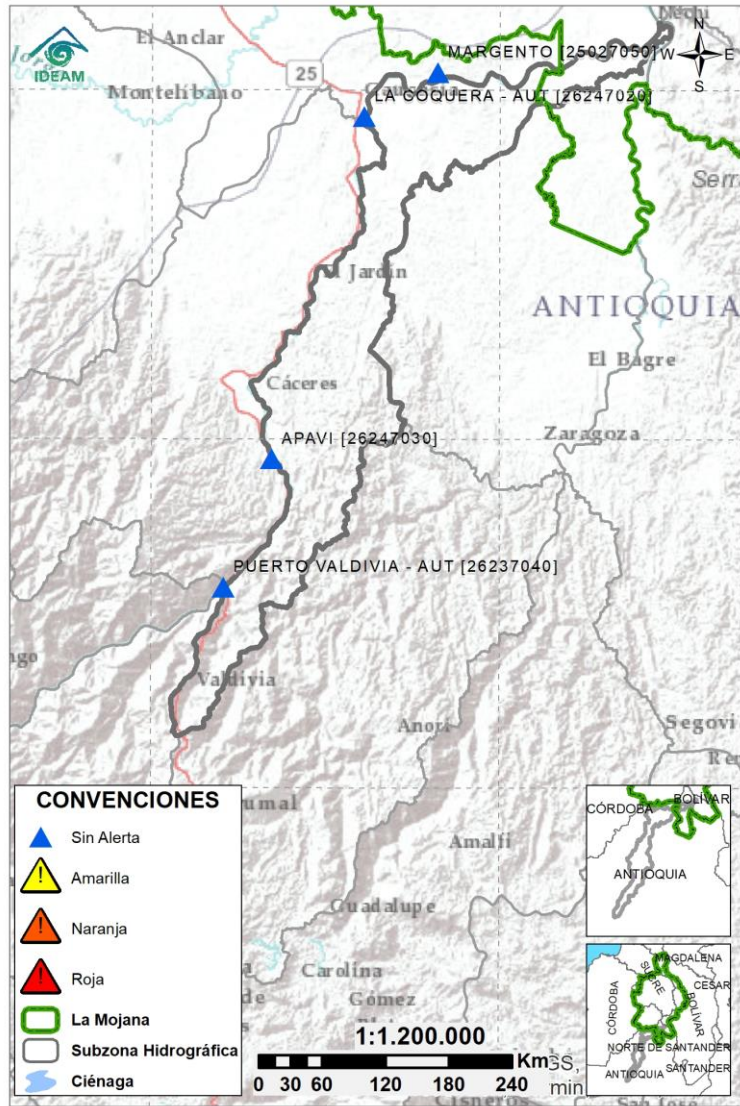
Subzona hidrográfica	Alerta	Descripción
Directos al bajo Cauca- Ciénaga La Raya entre el río Nechí y Brazo de Loba	Sin alerta	Niveles en ascenso en el río Cauca en el tramo Nechí-Pinillos, dados los aportes de los ríos Nechí y Caribona.
		Alerta puntual en el sector Caregato (San Jacinto del Cauca), por persistencia del ingreso del río Cauca hacia el Bajo San Jorge. <b>Nota (27/08/2021):</b> rompimiento del dique marginal del río Cauca en el sector Cara de Gato, generando ingreso de agua hacia el Bajo San Jorge. Emergencia activa hasta la fecha.

## 2.2.4 SUBZONA HIDROGRÁFICA DEL RÍO NECHÍ CUENCA BAJA



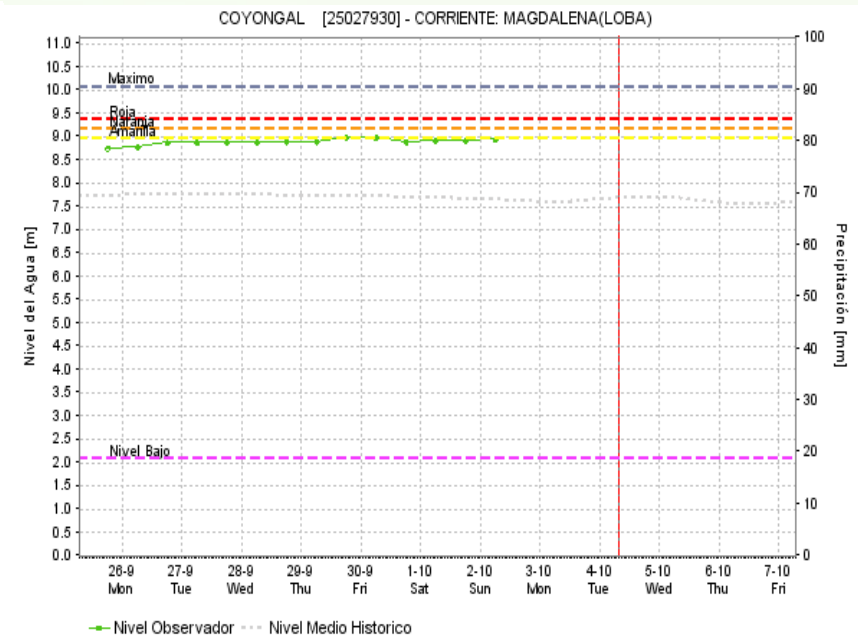
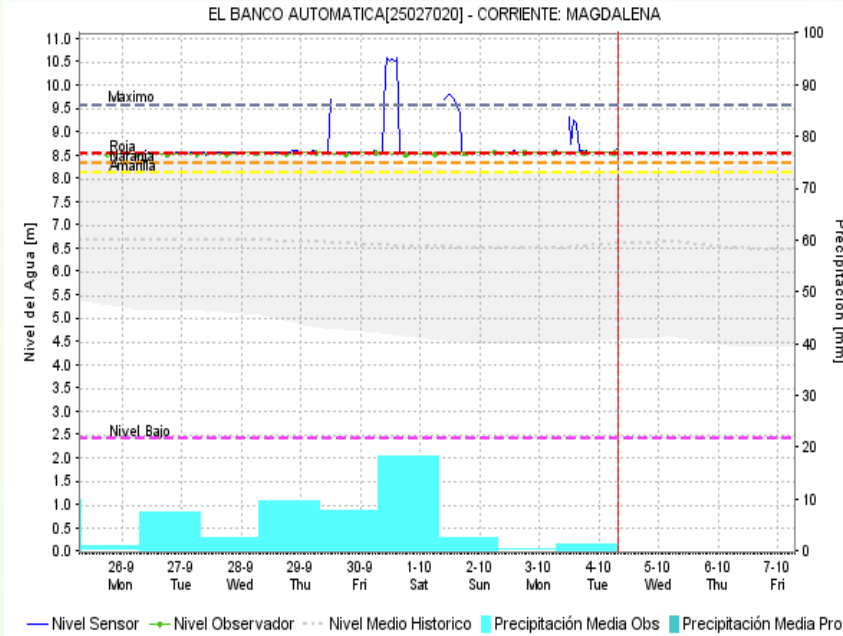
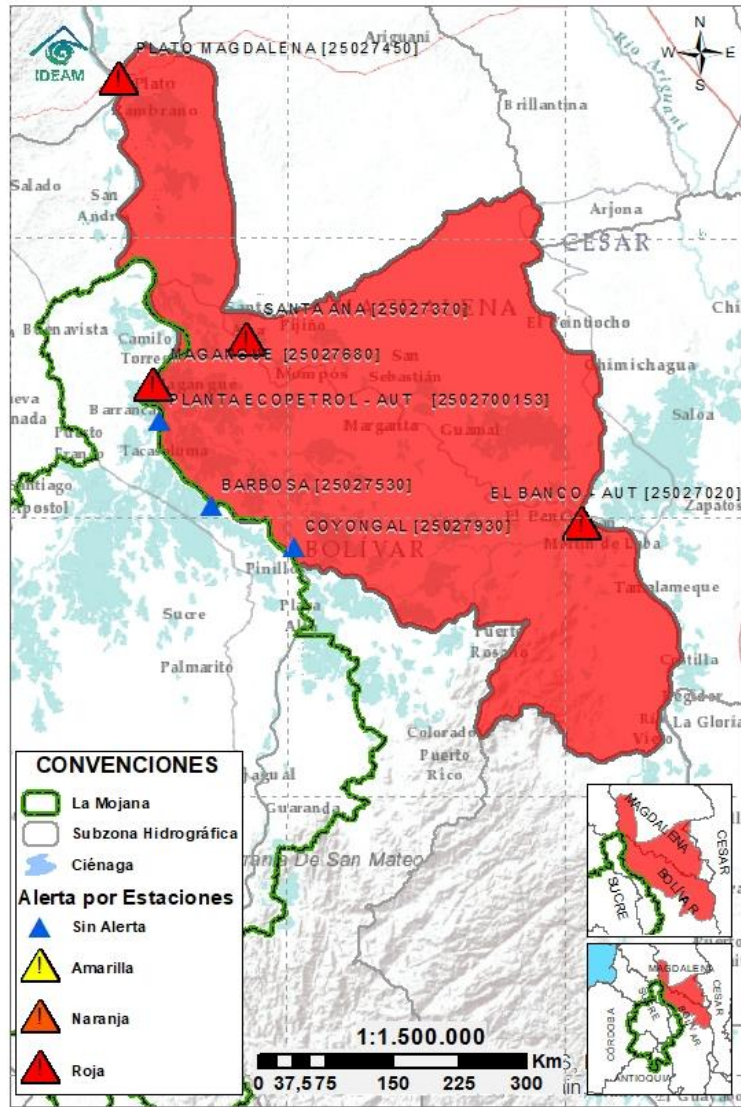
Subzona hidrográfica	Alerta	Descripción
Cuenca baja del río Nechí		Altos niveles en condición estable en el bajo Nechí en su recorrido por la cabecera municipal de Nechí. Se prevé inicio de la fase de descenso de niveles para las próximas horas.

## 2.2.5 DIRECTOS AL CAUCA ENTRE PTO. VALDIVIA Y RÍO NECHÍ



Subzona hidrográfica	Alerta	Descripción
Directos al Cauca entre Pto. Valdivia y río Nechí	Sin alerta	Descenso de niveles del río Cauca entre Valdivia y Nechí, condición que se prevé persista en las próximas horas.

## 2.2.6 DIRECTOS AL BAJO MAGDALENA ENTRE EL BANCO Y EL PLATO

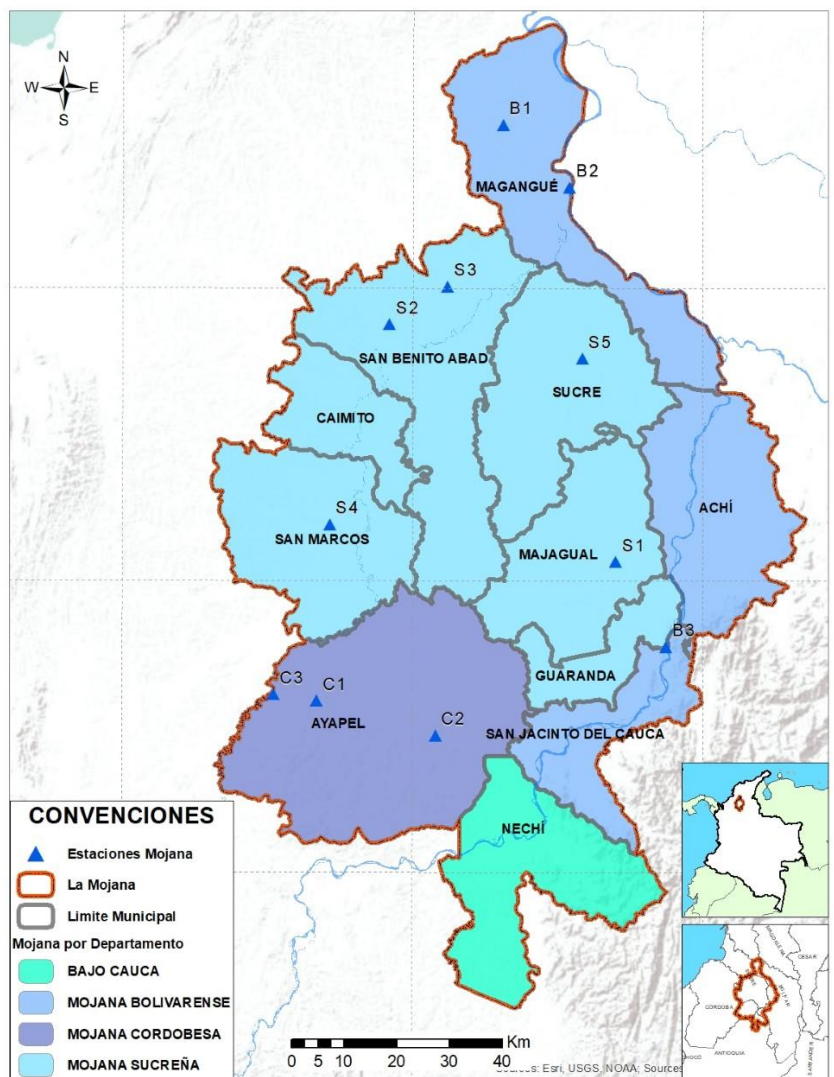


Subzona hidrográfica	Alerta	Descripción
Directos Bajo Magdalena entre el Banco y el Plato		Altos niveles, estables, en el río Magdalena entre El Banco y Plato, así como en el Brazo de Loba (municipios de Magangué y Cicuco) y en el Brazo de Mompós (Mompós, San Zenón, Talaiga Nuevo, Santa Ana y Santa Bárbara de Pinto). Persistencia de inundaciones en amplias zonas.

## Estaciones Meteorológicas Automáticas y Convencionales en la región de La Mojana

Leyenda	Estación	Municipio	Departamento	Tipo	Código
B1	Aeropuerto Baracoa	Magangué	Bolívar	Convencional	25025100
B2	Planta Ecopetrol	Magangué	Bolívar	Automática	250270153
B3	Las Varas	San Jacinto del Cauca	Bolívar	Convencional	25027200
C1	Ayapel	Ayapel	Córdoba	Convencional	25025030
C2	Caño Barro	Ayapel	Córdoba	Automática	13027040
C3	Marralú	Ayapel	Córdoba	Automática	25027770
S1	Majagual	Majagual	Sucre	Convencional	25020340
S2	San Benito Abad	San Benito Abad	Sucre	Convencional	25025180
S3	Santiago Apóstol	San Benito Abad	Sucre	Convencional	25020760
S4	San Marcos	San Marcos	Sucre	Automática	25025340
S5	San Luis	Sucre	Sucre	Convencional	25021370

## Horarios de monitoreo y pronóstico de las condiciones meteorológicas



Subregionalización de La Mojana con fines de monitoreo y pronóstico



## EQUIPO DE TRABAJO CRPA LA MOJANA

Elaborado por:

AARÓN MOISÉS OMAÑA ROJAS, Meteorólogo  
OLGA LUCÍA PULIDO MÉNDEZ, Hidróloga

Con la colaboración de:

MAYERLIN SANDOVAL, Comunicadora

[www.corpomojana.gov.co](http://www.corpomojana.gov.co)

Correo Electrónico:

[corpomojana@corpomojana.gov.co](mailto:corpomojana@corpomojana.gov.co)

Cra. 21 # 21 A – 44 San Marcos - Sucre

Teléfono: (+575) 295 5347

YOLANDA GONZALEZ HERNÁNDEZ,

Directora General IDEAM.

MARTHA CECILIA CADENA,

Jefe Oficina del Servicio de Pronósticos y Alertas

[www.ideam.gov.co](http://www.ideam.gov.co)

Correos electrónicos:

[servicio@ideam.gov.co](mailto:servicio@ideam.gov.co),

[alertas@ideam.gov.co](mailto:alertas@ideam.gov.co)

Calle 25 d # 96b - 70, piso 3. Bogotá, D.C.

Teléfono: 307 5625 ext. 1334 - 1336.

LILIANA QUIROZ, Directora General de la Corporación para el Desarrollo Sostenible de La Mojana y el San Jorge-CORPOMOJANA.

RAQUEL GARAVITO, Gerente del Fondo Adaptación

JIMENA PUYANA, Gerente Nacional de Desarrollo Sostenible del PNUD

